

Р.И. Бравина, Е.Н. Соловьёва

DOI: 10.25693/SVGV.2020.33.4.001

УДК 902.03 (571.56-37)

Карта археологических памятников Намского улуса Якутии: история и новые материалы

Одной из важнейших задач современной археологии является охрана памятников, что невозможно без мониторинга объектов археологического наследия. В статье представлены итоги археологического изучения Намского улуса Республики Саха (Якутия) в период с 1940-х гг. по 2019 г. Значительный вклад в археологическое изучение улуса внесли Ленская историко-археологическая экспедиция, Приленская археологическая экспедиция Института языка, литературы и истории ЯФ СО АН СССР, археологические экспедиции Якутского государственного университета и Института гуманитарных исследований и проблем малочисленных народов Севера СО РАН. В результате проведенных исследований было обнаружено около 60 археологических памятников, датированных в интервале от раннего неолита до позднего средневековья. Большинство выявленных памятников локализовано вблизи русла р. Лена, несколько объектов приурочены к устью р. Алдан. Среди новых археологических объектов особый интерес вызывают памятники раннеякутской кулун-атахской культуры. В статье впервые публикуются данные о материалах поселения Нэлэгэр I, расположенного вблизи с. Намцы. По образцу нагара керамики получена калиброванная дата 1040–1253 гг. н.э., что существенно корректирует нижнюю хронологическую границу распространения раннеякутской скотоводческой культуры на Средней Лене.

Ключевые слова: Якутия, Намский улус, стоянка, поселение, погребение, острог, неолит, эпоха палеометалла, ранний железный век, раннеякутская культура

Исторически сложилось так, что территория Средней Лены с древнейших времен была главной магистралью миграций и коммуникаций на Северо-Востоке Евразии. На протяжении многих веков здесь происходили важнейшие события истории Якутии. Согласно преданиям якутов, центром зарождения культуры народа саха стали самые благоприятные для ведения скотоводства три великие центральнаякутские долины – Эркээни, Туймаада и Энсиэли, располо-

женные цепочкой на левом берегу р. Лена. Этот обширный остепненный район Средней Лены в пространственной памяти якутов представлялся как продолжение степной ойкумены. Именно здесь, в долине Энсиэли, в местности Чымаадай, на землях намского князя Мымака Минюева, в сентябре 1632 г. русскими казаками-первопроходцами был построен первый острог, положивший начало городу Якутску, что в свою очередь послужило началом зарождения ранних

русско-якутских отношений, приобщения якутов к земледельческой культуре.

Долина Энсиэли, которая характеризуется как район ложбинно-грядовой аллювиальной равнины, сформированной в результате современной эрозионно-аккумулятивной деятельности реки, занимает большую часть территории Намского улуса. Основным моментом ее рельефообразования является интенсивное меандрирование и разделение русла на многочисленные рукава и протоки [Павлов, 1971, с. 124].

Долина Энсиэли относится к числу слабо исследованных в археологическом отношении районов Якутии. До сих пор археологические исследования носили здесь эпизодический характер и проводились с большими перерывами, а поисковые работы в основном тяготели к руслу р. Лена.

Целью данной статьи является обобщение имеющейся на сегодняшний день информации об археологических памятниках Намского улуса Республики Саха (Якутия) и составление карты их расположения. Для анализа привлечены опубликованные научно-исследовательские работы по теме, научные отчеты, Постановление Совета Министров ЯАССР от 31 декабря 1976 г. № 484 «О состоянии и мерах по улучшению охраны памятников истории и культуры ЯАССР», утвержденный Распоряжением Правительства Республики Саха (Якутия) от 24 апреля 2008 года № 402-р «Об утверждении объектов культурного наследия – выявленных недвижимых памятников истории и культуры по разделу “Археология”» перечень объектов археологического наследия, открытые данные Единого государственного реестра объектов культурного наследия (памятников истории и культуры) народов Российской Федерации (ЕГРКН).

Археологическое изучение территории Намского улуса началось в 1942 г. с работ Ленской историко-археологической экспедиции Института истории материальной культуры им. М.Я. Марра АН СССР и Института языка и культуры ЯАССР под руководством А.П. Окладникова. Зоной исследования стала долина р. Лена на участке от г. Якутска до бухты Тикси. В Намском улусе работы экспедиции были со-

средоточены на правом берегу р. Лена¹. Исследования ограничились сбором подъемного материала и частичным вскрытием небольших участков площади для выявления условий залегания, представленных небольшим количеством находок, культурных остатков. Всего экспедицией было обнаружено 5 памятников археологии. Стоянка Батагай, расположенная на правом берегу р. Лена, на территории бывшего Батагайского наслега (ныне территория II Хомустахского наслега), отнесена А.П. Окладниковым к эпохе неолита или бронзы. В слое насыщенного древесным углем и золой обожженного песка с включенными очажными прослойками были обнаружены обломки жженных костей и небольшие отщепы.

Далее, вниз по правому берегу р. Лена, экспедицией был обследован остров Берелях (Бёрёлёх – «волчий») и его окрестности на предмет обнаружения известного по местным преданиям острожка XVII в., принадлежавшего бетюнскому князю Мамыку. В ходе исследования было установлено, что местность Тымбыт на острове, где предположительно был расположен острожек, была полностью смыта водами р. Лена.

В устье правого притока Лены р. Мельжэгэй (Мельдягей) в 130 км ниже г. Якутска были обнаружены стоянки Мельжэгэй I–III, отнесенные А.П. Окладниковым к раннему железному веку. Культурный слой содержал сходные во всех трех пунктах фрагменты тонкостенной керамики с рядами рассеченных налипных валиков. Здесь же, в обрыве берега, обнаружено средневековое погребение женщины в сгнившем деревянном гробу. Костяк ориентирован головой на юг, руки вытянуты вдоль тела, сопроводительный инвентарь отсутствует. Точный возраст погребения не определен, хотя исследователь отмечает его дохристианский характер [Окладников, 1945, с. 40–42].

В 1965 г. Приленской археологической экспедицией (ПАЭ) Института языка, литературы и истории ЯФ СО АН СССР в устье Алдана на территории Арбынского наслега Намского района открыты стоянки Каллагыр I–III. Первая из них расположена на левом приустьевом мысу

¹А.П. Окладников в первом выпуске сборника «Ленские древности», вероятно ошибочно, приурочивает открытые им здесь памятники к левому берегу р. Лена.

ручья Каллагыр. Культурные останки приурочены к 28-метровой террасе. Под дерном и на раздернованной поверхности террасы в слое красноватого песка, насыщенного золой и древесными угольками, обнаружено 114 каменных предметов и 22 фрагмента керамики, в т.ч. 1 – сетчатой, 3 – шнуровой и 18 – неопределимой керамики. Каменные изделия представлены призматическим нуклеусом, двумя орудиями (вкладыш и проколка) и 111 отщепами. Материалы стоянки датированы неолитом и ранним железным веком. Стоянка Каллагыр II расположена на правом приустьевом мысу ручья Каллагыр, на 27-метровой террасе. На раздернованных участках найдено 454 фрагмента керамики и 72 каменных предмета. Среди фрагментов керамики 2 – со шнуровым техническим орнаментом, 15 – с зубчатым штампом, 29 – гладкостенных, а также 408 толстостенных якутских сосудов. Каменные предметы представлены двумя пластинами и 70 отщепами. Материалы стоянки датированы неолитом, бронзой, ранним железным веком и поздним средневековьем. Стоянка Каллагыр III расположена на 23-метровой террасе, примыкающей к террасе со стоянкой Каллагыр II. Здесь обнаружено 6 фрагментов шнуровой керамики и 37 толстостенной якутской керамики, отнесенные исследователями к неолиту и раннеякутской культуре [Мочанов, Федосеева, Алексеев и др., 1983, с. 70].

Стоянка Каллагыр I–III внесены в Список памятников истории и культуры республики, подлежащих государственной охране как памятники местного значения Кобяйского улуса, что, вероятно, соответствовало границам улуса того времени (Постановление, 1976, № 484; Распоряжение Правительства РС(Я), 2008). В настоящее время данная территория относится к Намскому улусу. В свою очередь в перечне 1976 г. как объекты археологического наследия Намского улуса ошибочно указаны стоянки Соттинцы I–II (№№ 416, 417), которые территориально относятся к Усть-Алданскому улусу, так как расположены всего в 4–7 км ниже поселка Соттинцы, по правому берегу р. Лена.

В 1978 г. в долине Энсиэли исследовательские работы проводились одним из отрядов археологической экспедиции Музея археологии и этнографии Якутского государственного университета (МАЭ ЯГУ) под руководством

А.И. Гоголева. В пойме р. Лена в 5 км к юго-востоку от молочно-товарной фермы «Культура» Тيوبэтского (ныне Тيوبинского) наслега было раскопано жилище XVIII в. Среди найденного материала исследователь особо выделил фрагменты трех керамических сосудов светло-серого цвета. Один сосуд имел прямой орнаментированный грубыми ногтевыми вдавлениями венчик с округлым бортиком и небольшим утолщением. Венчик второго сосуда баночной формы прямой, с плоским бортиком утолщенным плоским «граненым» валиком и двумя тонкими горизонтальными острорезерными валиками, расположенными под бортиком. У третьего сосуда венчик круто отогнут наружу и нависает над туловом. Верхняя часть тулова сосуда орнаментирована двумя горизонтальными поясами из отдельных узких X-образных штампов в виде «ёлочки». Здесь же обнаружены фрагменты венчиков еще двух сосудов, близких по форме к третьему [Гоголев, 1990, с. 63–64]. В местности Хара Балаган около с. Искра (Кюренг-Ат) Искровского наслега Намского улуса экспедицией было исследовано мужское погребение XVIII в. с чердатным надмогильным сооружением. Около могилы с северо-восточной стороны на вершине засохшей лиственницы была воткнута большая деревянная стрела *айа маса*, острием направленная на юго-восток. Рядом на земле лежали остатки лошадиного черепа от развешанной некогда шкуры жертвенного коня – *хойулга* (*хоолдъуга*) [Гоголев, 1990, с. 73–75].

В 1986 г. Ленским отрядом ПАЭ под руководством Е.И. Елисеева в 15 км от поселка Соттинцы (Огородтах), в местности Воин было обнаружено два археологических объекта – стоянка эпохи неолита и поселение эпохи позднего средневековья. Неолитическая стоянка датирована исследователем по фрагментам керамики, отщепам и обломку двусторонне ретушированного наконечника стрелы. На поселении периода позднего средневековья были обнаружены фрагменты толстостенной гончарной керамики, характерной для русской керамической традиции [Елисеев, 1987, с. 12–13].

В экспозиции Намского историко-этнографического музея им. П.И. Сивцева хранятся обнаруженные во второй половине 1980-х гг. Ф.М. Зыковым на аласе Улуу-Сысы Модутского наслега уникальные материалы Модутского

погребения. Погребение может быть датировано широким временным интервалом от раннего железного века до позднего средневековья. Отсутствие легенды и каких-либо полевых материалов о данном погребении затрудняет точную датировку объекта. Однако представленный в материалах музея комплект из 10 костяных наконечников стрел разнообразных форм демонстрирует достаточно архаичный облик (рис. 1).

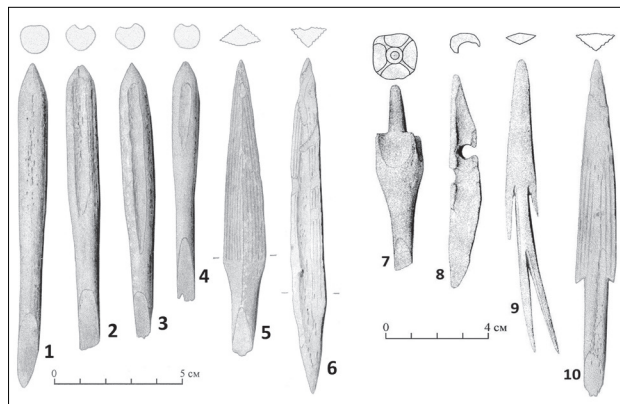


Рис. 1. Наконечники из Модутского погребения (Модутский наслег). Рисунок А.Д. Степанова

В 1990 г. археологическое изучение территории улуса было продолжено охранно-спасательными работами Новостроечного отряда археолого-этнографической экспедиции МАЭ ЯГУ. Работы проводились на левом берегу р. Лена в зоне строящейся автодороги Якутск – Намцы на участке Кильдямцы – Намцы. В ходе подъемных сборов было обнаружено 4 археологических памятника Никольцы I–II, Партизан и Хаммагата. Расположенная в 300 м севернее окраины поселка Никольцы (Никольский) стоянка Никольцы I по обнаруженному фрагменту керамики с налепным валиком и зубчатым штампом предварительно датирована эпохой раннего железного века. Стоянка Никольцы II, расположенная напротив поселка, по фрагментам гладкостенной керамики была датирована эпохой средневековья. Материалы объектов Партизан, расположенного в 500 м от поселка Партизан, и Хаммагата (Крест-Кытыл) в районе одноименного поселка на 8-метровой террасе ленской протоки Тюсю-Юрөсэ были представлены фрагментами металлического шлака и толстостенной гладкостенной керамики, что позволило датировать их поздним средневековьем [Соловьева, 1991].

В 1998–1999 гг. на 62,5 км Намского тракта Приленской археологической экспедицией были открыты два памятника, датированные неолитом и раннеякутской культурой и внесенные в перечень объектов культурного наследия по разделу «Археология» в 2008 г. [Распоряжение Правительства РС (Я), 2008].

В 2000, 2002 гг. археолого-этнографическая экспедиция МАЭ ЯГУ продолжила охранно-спасательные работы в зоне строительства автодороги Якутск – Намцы – Маймага – Булус, в результате которых было открыто два археологических памятника – Хараган-Булгуньяга II (Карьер II) и Кысыл-Сыр-Аппа I. В ходе раскопок первой стоянки, частично разрушенной в результате карьерной разработки, обнаружены 3 кремневых отщепов, 4 заготовки нуклеусов подконусовидной формы, 1 кремневый желвак и 1 осколок кремня. Стоянка предварительно датирована эпохой неолита. Стоянка Кысыл-Сыр-Аппа I приурочена к отложениям 3-метровой террасы ручья Кысыл-Сыр-Аппа. В раскопе обнаружено 3 кремневых отщепов и 4 осколка битой кости животных. Непрезентабельность находок вынудила датировать его в широком хронологическом диапазоне от эпохи неолита до эпохи ранних металлов [Кочмар, 2000; Кочмар, 2002].

В 2003 г. археологические исследования в долине Энсиэли были проведены отрядом ПАЭ Института гуманитарных исследований АН РС (Я) под руководством Н.В. Антипиной. В ходе исследований на левом берегу р. Лена было обнаружено 5 археологических памятников: Хамагатта, Бетюнг I – III и Эбе, датированные эпохами от неолита до средневековья. Поселение Хамагатта, расположенное на окраине поселка Хаммагата (Крест-Кытыл), приурочено к 4-метровой террасе старичной озерной протоки р. Лена. В результате подъемных сборов здесь был обнаружен фрагмент венчика керамики с художественным орнаментом в виде опоясывающей сосуд бордюрной зоны из округлых и крестообразных вдавлений. Эта находка позволила исследователю предположить присутствие здесь остатков раннеякутской культуры и допустить возможность при продолжении работ обнаружить здесь более ранние материалы. Стоянки Бетюнг I – III расположены вдоль отсыпной дороги, идущей к западу от посёлка Бетюнг (Бютяй-Юрдя) в сторону высоких террас

р. Лена. Стоянка Бетюнг I расположена в 3 км к западу от Намской трассы (автодорога Якутск – Намцы – Булус) и приурочена к отложениям 6-метровой террасы р. Лена. Собранный в ходе подъемных сборов материал, состоящий из фрагментов толстостенной гладкостенной и затертой керамики, кремневого отщепа и долото-видного орудия, не позволил автору раскопок точно датировать памятник. Стоянка Бетюнг II расположена в 7 км к западу от Намской трассы на берегу безымянного старичного озера и приурочена к отложениям 3-метровой озерной террасы. Здесь обнаружены фрагменты вафельной керамики, что позволило датировать памятник ымыяхтахской культурой позднего неолита. Стоянка Бетюнг III находится на расстоянии 9 км от Намской трассы и приурочена к отложениям 70-метровой террасы р. Лена. В результате подъемных сборов на склоне левого мыса глубокого распадка были обнаружены кремневые, кварцитовые и диабазовые отщепы, кремневые пластины, 2 кремневых наконечника стрел, фрагменты сетчатой, шнуровой, рубчатой, гладкостенной керамики, фрагменты керамики с зубчатым штампом и гладкостенной толстостенной керамики. По мнению исследователя, данное место многократно посещалось древними племенами эпохи раннего, развитого и позднего неолита, бронзового века и раннего железного века. Стоянка Эбе (63° с.ш., 129° в.д.) расположена в 60 км севернее Якутска, на 8 км Салбанского тракта. Стоянка приурочена к площадке аласа, который возвышается на 3–4 м от уровня старичного озера Эбе. В ходе подъемных сборов было обнаружено 3 отщепа, 2 осколка, 2 пластины, 1 двусторонне ретушированный наконечник стрелы асимметрично-ромбовидной формы и 2 фрагмента затертой вафельной керамики. С целью выявления характера культурного слоя на стоянке был заложен раскоп площадью 7 x 3 кв. м, где найдены 97 каменных предметов (1 обломок нуклеуса, 37 отщепов, 5 осколков, 36 пластин, 16 орудий и заготовок, 2 гальки), 99 фрагментов керамики (46 неопределимой, 15 вафельной, 24 тонкостенной гладкостенной, 10 тонкостенной гладкостенной с налепными нерассеченными валиками, 4 с зубчатым штампом), 2 обломка костей и 1 металлическое изделие (обломок миниатюрного железного(?) ножа) [Антипина, 2003; Антипина, 2010].

В 2016–2017 гг. работами Намского отряда археологической экспедиции ИГИИПМНС СО РАН под руководством Е.Н. Соловьёвой и Д.М. Петрова в археологическом изучении долины Энциэли начинается новый этап. В этот период обнаружено 18 новых археологических объектов, датируемых в пределах от эпохи раннего неолита до позднего средневековья – Кулун-Тутар I–II, Отой I–II, Кубалах I–V, Улуу-Кюэль I, Туора-Кюэль, Бютяй Юрдя I–IV, Нэлэгэр I (Карьер АБЗ), Едяй и мужское погребение XVII в. Бэстях [Соловьёва, 2019; Петров, 2018].

Поселения Кулун Тутар I–II находятся на правом берегу р. Лена, в 11 км юго-восточнее с. Намцы и в 2,5 км северо-западнее с. Хатас, административно относятся к территории II Хомустахского наслега Намского улуса. В результате подъемных сборов здесь были обнаружены 3 фрагмента толстостенной якутской керамики с валиками, 2 медные монеты 1834 г. и 1840 г. номиналом 5 копеек и 2 копейки, 1 железная подпружная пряжка, 1 железный кованый гвоздь, 3 фрагмента железных ножей, 1 фрагмент неопределимого изделия из железа. Памятники датированы первой половиной XIX – началом XX века [Соловьёва, 2019, с. 38–42].

Поселение Отой I находится на правом берегу р. Лена, в 3 км северо-западнее с. Хатас на западной окраине останца первой надпойменной террасы р. Лена. С запада территория памятника ограничена старичным озером. Материалы поселения представлены 21 фрагментом толстостенной гладкостенной якутской керамики, обломком неопределимого костяного изделия, медным нательным крестом, 1 железным ножом, 1 обломком черешка ножа(?) и 2 железными коваными гвоздями. Обнаруженный здесь медный литой широколопастной четырехконечный нательный крест простой формы с надписью типа «Да воскреснет Бог ...» на обороте соответствует типу 1, подтипу 1, варианту 2, подварианту 1 по типологии В.И. Молодина, который относит данный тип к числу мужских старообрядческих крестов. Идентичные кресты представлены в коллекции крестов-тельников некрополя Илимского острога, располагавшегося в начале Ленского волока и игравшего в XVII–XIX вв. важную роль в транспортной связи с Якутией [Молодин, 2007, с. 41, 84]. Данный тип нательных крестов имеет широкий геогра-

фический ареал и продолжительный период бытования XVI – вторая пол. XIX вв. [Колпакова, Костючук, 2011, с. 120; Колпакова, 2011, с. 333]. На основании сделанных археологических находок поселение Отой I можно отнести к якутской культуре конца XVIII – начала XX вв.

Поселение Отой II находится на правом берегу р. Лена в 4,7 км северо-западнее с. Хатас. Здесь обнаружено бронзовое кольцо неправильной округлой формы с округлым сечением и кусочек листового металла. Предварительно поселение датировано XIX – началом XX вв. [Соловьёва, 2019, с. 42–45].

Памятник Улуу Кюёль I находится на левом берегу р. Лена, на расстоянии 3,3 км юго-западнее поселка Кысыл-Сыр (центр I Хомустанского наслега) и приурочен к восточному берегу одного из озер системы старичных озер Улуу Кюёль, расположенных вдоль коренного берега р. Лена. Материалы представлены 16 фрагментами керамики (3 сетчатой, 1 тонкостенной гладкостенной, 9 толстостенной гладкостенной, 3 неопределимой затертой), концевым скребком на кремневом отщепе, обломком неопределимого кремневого орудия, кремневым отщепом с ретушью, 8 кремневыми пластинами, 222 кремневыми отщепами, 12 кремневыми пластинчатыми отщепами и 4 кремневыми желваками (рис. 2,2,3). Судя по полученным материалам, стоянка (поселение) Улуу Кюёль I была обитаема в эпоху раннего неолита (сылахская культура, V – середина IV тыс. до н.э.), раннего железного века (VIII в. до н.э. – V в. н.э.), эпоху позднего средневековья и новейшего времени (XVII – начало XX вв.) [Соловьёва, 2019, с. 45–48].

Поселение Кубалах I находится на левом берегу р. Лена в 2,56 км северо-западнее поселка Кысыл Сыр, на берегу безымянного старичного озера. Найдены фрагменты венчиков и тулова толстостенной гладкостенной якутской керамики, глиняного сопла и глиняной обмазки, фаянсовой и фарфоровой посуды, металлического шлака, бусина одекуй белого цвета, медная шляпка составной пуговицы, 2 фрагмента железного ножа(?), мелкий фрагмент тонкого медного листа, 8 кремневых отщепов, 1 абразивный камень, 2 мелких фрагмента костей. На территории объекта визуально прослеживается 11 жилищных ям разных размеров и надмогильная плита размером ок. 1,0 x 0,50 м из песчаника с

высеченным текстом плохой сохранности. Также здесь обнаружена деревянная коновязь сэргэ с фигурно вырезанными зубцами на навершии. По обнаруженным артефактам поселение Кубалах I относится к якутской культуре XVII – начала XX вв.

Стоянка Кубалах II расположена напротив поселения Кубалах I и приурочена к 3-метровому мысу, образованному безымянным старичным озером. Материалы стоянки представлены 2 фрагментами поздненеолитической вафельной керамики и 11 фрагментами тонкостенной гладкостенной керамики, 1 мелким кремневым отщепом и 2 кремневыми гальками со сколами. Памятник предварительно датирован поздним неолитом – ранним железным веком (III тыс. л. до н.э. – V в. н.э.).

Поселение, стоянка Кубалах III находится на левом берегу р. Лена, слева от автодороги Якутск – Намцы – Булус, в 3 км северо-западнее поселка Кысыл Сыр (центр I Хомустанского наслега) и в 20,7 км южнее села Намцы (Ленский наслег). В 1980-е годы здесь располагалась молочно-товарная ферма (МТФ) «Кубалах». Обнаружено 20 фрагментов тонкостенной и толстостенной гладкостенной керамики, кремневый желвак, 28 кремневых отщепов, по одному фрагменту обожженной кости, фаянсовой посуды и металлического шлака (рис. 2,4). Полученные материалы позволяют датировать объект периодом от раннего железного века (VIII в. до н.э. – V в. н.э.) до позднего средневековья и новейшего времени (XVII – начало XX вв.).

Стоянка Кубалах IV находится на левом берегу р. Лена, слева от автодороги Якутск – Намцы – Булус, в 2,5 км северо-западнее поселка Кысыл Сыр и в 20,2 км южнее поселка Намцы. На склоне пологого берега безымянного старичного озера в противопожарной траншее найдены 2 фрагмента гладкостенной керамики и 2 кремневых отщепа. Малочисленность собранных материалов затрудняет точную датировку объекта, однако на основании обнаруженной здесь гладкостенной керамики в сочетании с кремневыми отщепами предварительно можно отнести памятник к эпохе раннего железного века (VIII в. до н.э. – V в. н.э.).

Поселение Кубалах V находится на пологом, высотой 1–2 м берегу безымянного старичного озера, на противоположной от Кубалах IV сто-

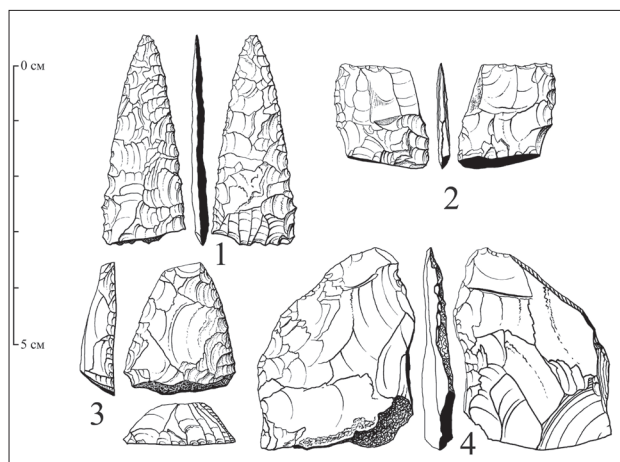


Рис. 2. Рисунки изделий из кремня (1 – стоянка Бютяй Юрдя I, 2 – 3 – стоянка Улуу Кюёль I, 4 – стоянка Кубалах III). 1 – наконечник стрелы, 2 – обломок неопределимого орудия, 3 – скребок, 4 – желвак со следами снятий. Рис. Т.Б. Симокайтиса

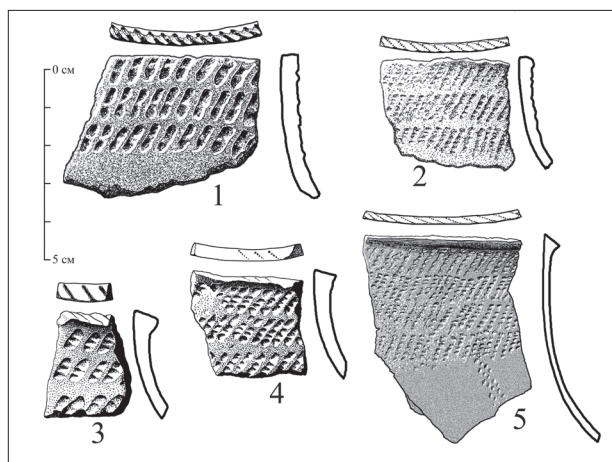


Рис. 3. Стоянка раннего железного века Бютяй Юрдя I. Фрагменты венчиков керамики с зубчатым штампом. Рисунок Т.Б. Симокайтиса

роне озерной излучины. Найдены фрагмент венчика толстостенной гладкостенной керамики, 3 фрагмента гладкостенной керамики с оттисками штампа (2 фрагмента имеют наклепные валики), 7 фрагментов толстостенной гладкостенной керамики, 1 бусина одекуй, 9 фрагментов фарфоровой посуды. Памятник можно отнести к эпохе позднего средневековья и нового времени XVII – нач. XX вв. Однако обнаруженные здесь фрагмент венчика с прямым профилем и фрагмент тонкостенной керамики с оттисками округлого штампа могут свидетельствовать о более раннем периоде освоения данного объекта [Соловьёва, 2019, с. 48–60].

Стоянки Бютяй Юрдя I и II расположены в местности Хара Уу в 1,5–1,7 км западнее поселка Бютяй Юрдя (Бетюнский наслег), на расстоянии около 200 м друг от друга. Они располагаются на двух почти параллельно расположенных выступах небольшой 2-метровой возвышенности, ограниченной с востока заболоченной низиной с небольшим старичным озерцом. Большая их часть разрушена пашней, брошенной в настоящее время. В результате проведенных летом 2016 г. Намским отрядом АЭ ИГиИПМНС СО РАН исследований здесь обнаружены 24 фрагмента керамики, в т.ч. 6 фрагментов венчиков (рис. 3), 5 фрагментов тулова с зубчатым штампом, 12 гладкостенной и 1 неопределимой керамики, кремневый наконечник стрелы (рис. 2,1), кремневый отщеп и 2 мелких фрагмента костей

животных. В подъемных сборах в противоположной траншее обнаружено 4 фрагмента венчиков и 2 фрагмента тулова керамики раннего железного века с зубчатым штампом и плоский двусторонне ретушированный наконечник стрелы из кремня темного серо-коричневого цвета.

В результате проведенных исследований на стоянке Бютяй Юрдя II были найдены 279 фрагментов керамики (261 – тонкостенной гладкостенной, 13 – с зубчатым штампом, 5 – с оттисками подпрямоугольного штампа), 1 кремневый отщеп, 4 фрагмента неопределимого изделия из глины, 15 кремневых отщепов, 1 кремневый желвачок, 5 фрагментов крупнозернистой породы, 3 фрагмента костей животных.

На основании обнаруженного на стоянках Бютяй Юрдя I, II материала памятник можно отнести к эпохе раннего железного века (VIII в. до н.э. – V в. н.э.).

В 3,6 км северо-западнее поселка Бютяй Юрдя обнаружены стоянки Бютяй Юрдя III и Бютяй Юрдя IV. На первой из них обнаружены 2 фрагмента гладкостенной керамики, 2 фрагмента рубчатой керамики и 1 отщеп из кремнистого сланца серого цвета, что позволило датировать стоянку в широких пределах от позднего неолита до раннего железа (от III–II тыс. до н.э. до V в. н.э.). На стоянке Бютяй Юрдя IV обнаружены 24 кремневых отщепа, 2 кремневых желвачка. Четких, маркирующих конкретную археологическую культуру материалов на стоянке

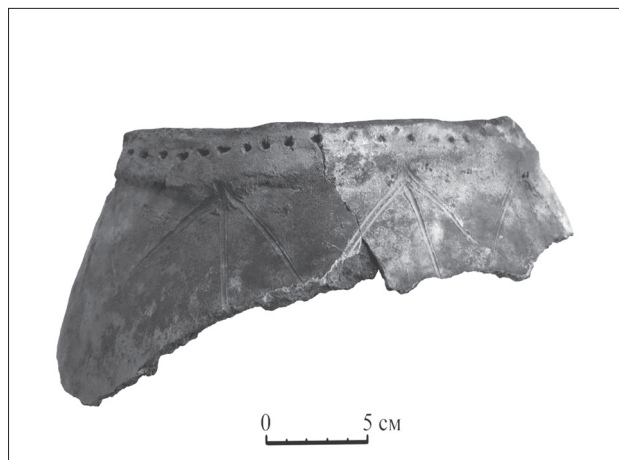


Рис. 4. Поселение Нэлэгэр I (карьер АБЗ). Фрагмент венчика керамики

Бютяй Юрдя IV не обнаружено, поэтому датируется в широких пределах от неолита до эпохи раннего железного века (V тыс. до н.э. – V в. н.э.) [Соловьёва, 2019, с. 60–70].

Самым ранним среди известных на сегодняшний день археологических памятников Намского улуса является стоянка Туора Кюёль, расположенная в 6,5 км северо-западнее поселка Кысыл-Сыр. Стоянка выявлена при обследовании противопожарного рва, в ходе которого были обнаружены обломок острия кремневого наконечника стрелы, 1 фрагмент гладкостенной керамики и 10 фрагментов сетчатой керамики. Судя по полученным материалам, стоянка Туора Кюёль содержит остатки сыалахской ранне-неолитической культуры (V – середина IV тыс. до н.э.) [Соловьёва, 2019, с. 70–72].

Большой интерес среди выявленных за последний период археологических памятников представляет разрушенное в ходе выработки земли в стихийном карьере на окраине п. Намцы поселение раннеякутской кулун-атахской культуры Нэлэгэр I (Карьер АБЗ). Проведенные охранно-спасательные мероприятия позволили собрать здесь интересный археологический материал, представленный 28 фрагментами керамики, изделием из кости неизвестного назначения, остатками берестяного туеса и фрагментом железного шлака. Среди фрагментов керамики обнаружены фрагменты венчиков двух сосудов с прямым профилем. Венчик первого сосуда имеет утолщенный налепом изнутри бортик и налепной, рассеченный вдоль на две части валик снаружи. Венчик второго сосуда имеет

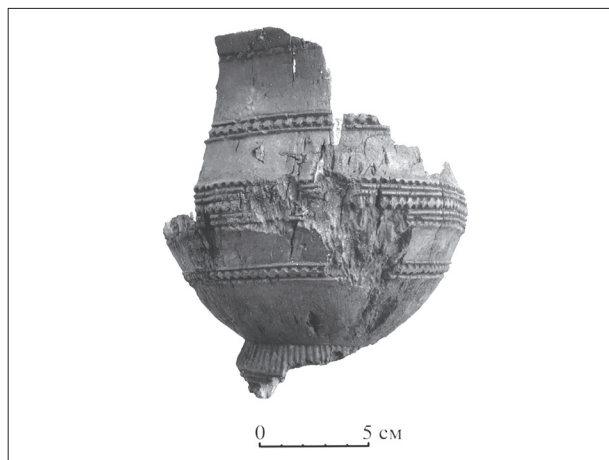


Рис. 5. Погребение Бэстях. XVII в. Сопроводительный инвентарь. Деревянный кубок-чороон

утолщенный налепом снаружи бортик, украшенный рядом глубоких округлых вдавлений и с прочерченным орнаментом в виде «птичьей лапы» под бортиком (рис. 4). На основе типологического анализа фрагменты керамики были отнесены исследователем к сырдыкскому этапу кулун-атахской археологической культуры XIV–XVI вв. [Петров, 2018, с. 34–35]. Позднее в Институте ядерной физики им. Г.И. Будкера СО РАН по нагару керамики из Нэлэгэр I получена радиоуглеродная дата 874 ± 45 (BINP_NSU_1318), что соответствует калиброванной дате в интервале 1040–1253 гг. н.э.

Атрибуция обнаруженной здесь костяной пластины подпрямоугольной формы с шестью парными и одним одиночным круглыми отверстиями (рис. 6) осложнена отсутствием полных аналогий в материалах археологических памятников Якутии.

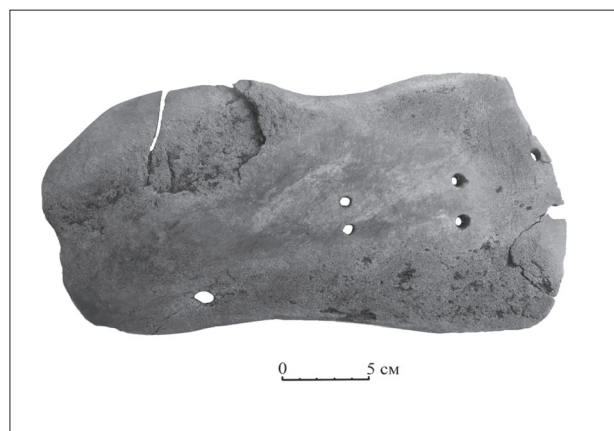


Рис. 6. Поселение Нэлэгэр I (Карьер АБЗ). Костяная пластина подпрямоугольной формы.

Погребение Бэстях расположено в 4,2 км к северо-западу от с. Крест-Кытыла – административного центра Хамагаттинского наслега. В процессе раскопок были обнаружены сгоревшие останки надмогильного сооружения типа *чардаат*. Сразу под дерном примерно на том же уровне, что основание сруба, обнаружены железная пряжка, обожженная и сильно разрушенная чеплюсть лошади, а также железный седельный крюк. На глубине 110 см находился гроб из неочищенных от коры горбылей с плохо сохранившимся берестяным покрытием. Крышка состояла из двух горбылей, в южной половине крышки зафиксирован поперечный паз длиной 20 см и шириной 4 см. Гроб был полностью забит песком, при расчистке была обнаружена толстая плаха, которой было придавлено тело покойного. Погребение принадлежало мужчине предположительно среднего возраста. Погребальный инвентарь представлен округлой бляхой из цветного металла, железным наконечником пальмы с прямым обухом типа *батас* с остатками деревянной рукояти, фрагментами сильно окислившегося железного изделия и фрагментами наборного пояса с фигурными железными бляхами подпрямоугольной формы и с двумя симметричными, инкрустированными берестой бляхами округлой формы с петлями для подвеса оружия по бокам. Бляхи крепились с помощью заклепок. Такие же фигурные бляхи обнаружены вдоль плечевых костей обеих рук и, по всей вероятности, являлись декором портупейных ремней, составляющих один комплект с наборным поясом.

В изножье погребения обнаружены остатки деревянного кубка для кумыса *чороон* на одной ножке с резной орнаментацией (рис. 5), вместе с которым найдено изделие из дерева неясного назначения в виде палочки со сквозным отверстием на одном из концов. По мнению исследователя, данный артефакт мог быть деталью охотничьего самострела *айа*. Также в погребении обнаружены остатки тризны в виде двух реберных костей, возможно, принадлежавших лошади [Петров Д.М., 2018, с. 30–33].

В 2017 г. археологические исследования в улусе также проводила международная сафранцузская археологическая экспедиция, организованная Северо-Восточным федеральным университетом (г. Якутск) совместно с Университетом им. Поля Сабатье (г. Тулуза, Франция).

Исследования проводились в Искровском, Хатырыкском и Маймагинском наслегах Намского улуса. Экспедицией были выявлены и исследованы 8 погребений XVIII–XIX вв.: Кырдыгаас Таала I–III, Тюнклэй, Молоор, Ёргёлеех, Тоттук и Биттики [Попов, 2017, с. 52, 78, 81].

В 2018 г. Намским отрядом археологической экспедиции ИГИИПМНС СО РАН были продолжены исследования в Бетюнском, Ленском и Хамагаттинском наслегах улуса. В результате работ были выявлены археологические памятники Нэлэгэр II–III, Юрюнг Кыллах и Кюрелях, датируемые в интервале от позднего неолита до позднего средневековья, исследована обнаруженная ранее стоянка раннего железного века Бютяй Юрдя I.

Выявленное в полевой сезон 2018 г. восточнее раннеякутского поселения Нэлэгэр I поселение Нэлэгэр II позволяет предположить наличие здесь комплекса поселений раннеякутской кулун-атахской культуры, что указывает на раннее заселение долины Энсиэли предками якутов.

В полевой сезон 2019 г. Музеем арктической археологии им. С.А. Федосеевой АНИЦ АН РС (Я) при содействии ЯО РГО, ЯРО ВООПиИК и наследной администрации были проведены спасательные работы на заброшенном христианском погосте XIX – начала XX вв. в местности Хонгор Аартыга, в 5,3 км выше по течению от п. Воин во II Хомустахском наслеге Намского улуса. Здесь на краю высокой 30-метровой террасы правого берега р. Лена были выявлены разрушающиеся в результате водной и ветровой эрозии погребения. В результате визуального обследования кладбища выявлено около 10 могильных западин. Из надмогильных сооружений здесь сохранились только невысокий деревянный четырехлопастной крест, детали которого скреплены железным гвоздем фабрично-заводской работы и частично задернованные нижние венцы деревянных окладов нескольких погребений. В ходе спасательных работ было произведено перезахоронение трех разрушающихся погребений. Все они располагались параллельно друг другу и ориентированы по оси северо-запад – юго-восток. В погребении 1 сохранившийся костяк умершего лежал в дощатом гробу в вытянутом положении на спине. Сопроводительный материал отсутствовал. Погребение 2 принадлежало женщине, остатки одежды которой представлены небольшими кусочками пестрой хлоп-

чатобумажной ткани (набивной ситец?). Череп костяка отсутствовал, вероятно, был утрачен в результате обрушения могилы. Скелет покойной находится в вытянутом положении на спине, правая рука согнута в локте, кисть покоится на левом плече, кисть левой руки – на правой тазовой кости. Внутримогильная конструкция состоит из толстых боковых плах и днища, составленного из тонких досок, скрепленных деревянными шипами, и верхней толстой плахи. В области головы находится «подушка» из древесных стружек.

Наибольший интерес представляет погребение 3, располагавшееся между первым и вторым погребениями. В дощатом гробу покоится мумифицированное тело женщины, лежавшей в вытянутом положении на спине. Руки скрещены в верхней части живота таким образом, что кисть левой руки покоится над правой тазовой костью, а кисть правой руки соответственно над левой тазовой костью. Верхняя часть одежды практически не сохранилась, за исключением нескольких фрагментов ткани в области плеч. На тазовых костях обнаружены фрагменты меховых нагавников из тонко выделанной шкуры с коротким мехом темного цвета мехом вовнутрь. На ногах погребенной хорошо сохранились ноговицы *сутуруо* из шкуры жеребенка(?) высотой до бедер, меховой стороной рыжего цвета вовнутрь. Поверх ноговиц надеты торбаза *этэrbэс* высотой до колен из коровьей шкуры пятнистого рыже-коричнево-белого цвета. Головной убор отсутствует. На груди погребенной обнаружен сильно окисленный цельнолитой медный православный крест. Какой-либо другой сопроводительный материал в погребении отсутствует. Крест-тельник по форме относится к типу 7 согласно типологии В.И. Молодина [Молодин, 2007, с. 69].

В процессе очистки крестика от окислов меди была выявлена своеобразная иконография, позволяющая сделать предположение о местном изготовлении данного атрибута личного благочестия (рис. 7). В центр изделия вписан восьмиконечный крест на Голгофе. Под Голгофой расположено условное изображение головы Адама. Под оглавием креста расположены буквы «ЧЬ» (ЦАРЬ), на боковых оконечностях горизонтальной лопасти – «ХС» (Христос), «ХС» (Христос). По мнению некоторых исследователей, начало этому кладбищу было положено еще в XVII в. погребениями первых русских землепроходцев,

основателей Ленского острога [Петров П.П., 2012, с. 10]. Однако данное положение требует более серьезного обоснования.



Рис. 7. Православный крест из погребения XIX в. в местности Хонгор Аартыга.

Активное участие в работе археологических экспедиций последних лет принимали местные краеведы директор Намского историко-этнографического музея им. П.И. Сивцева А.И. Копырин, сотрудник этого же музея Т.П. Никонов, учитель Бетюнской СОШ Е.М. Софронов, учитель Хамагаттинской СОШ Р.А. Захаров, учитель Намской улусной гимназии А.Р. Попов.

Таким образом, за весь период археологического изучения долины Намского улуса было обнаружено 56 археологических объектов, датируемых в интервале от раннего неолита до этнографической современности, 15 из которых расположены на правом берегу р. Лена и 41 – на левом берегу (рис. 8). На сегодняшний день, согласно данным Единого государственного реестра объектов культурного наследия (памятников истории и культуры) народов Российской Федерации (ЕГРКН), по Намскому улусу на учет поставлен только один памятник археологии – стоянка Халлыгыр (Каллагыр I, неолит и ранний железный век) с идентификационным номером №141740781450006.

В связи с тем что археологическое изучение долины Энциэли и Намского улуса в целом до сих пор носило эпизодический характер, исследования были локализованы вблизи русла р. Лена, отсутствовали памятники, исследованные в ходе раскопок большими площадями, необходимо продолжить систематические археологические изыскания, которые позволят по-новому осмыслить древнее прошлое данного региона Якутии.

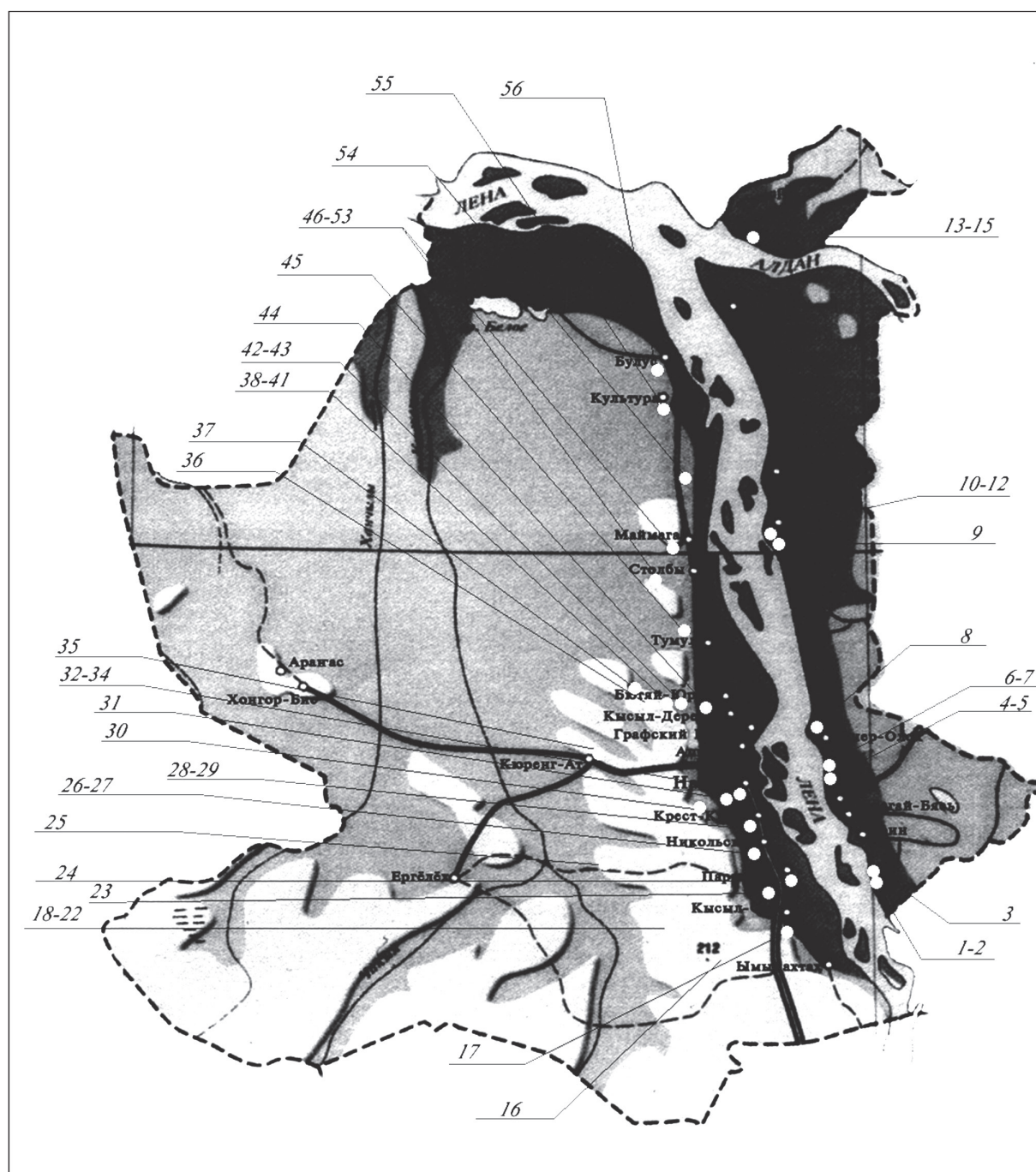


Рис. 8. Карта-схема археологических памятников Намтского улуса Республики Саха (Якутия).

Правый берег р. Лена: 1–2 – Воин I – II; 3 – христианский погост XIX – нач. XX в. в местности Хонгор Аартыга; 4–5 – Кулун-Тутар I–II; 6–7 – Огой I–II; 8 – Батагай; 9 – погребение Мельжэгэй; 10–12 – Мельжэгэй I – III; 13–15 – Каллагыр I – III

Левый берег р. Лена: 16 – Улуу Кюэль; 17 – Едей; 18–22 – Кубалах I–V; 23 – Намский тракт, 62,5 км; 24 – Партизан; 25 – Туора Кюэль; 26–27 – Никольцы I–II; 28–29 – Хамагатта I–II; 30 – Юрюнг Кыллах; 31 – погребение Бэстях (XVIII в.); 32–34 – Нэлэгэр I–III; 35 – погребение Искра (I) (XVIII в.); 36 – Кюрелях; 37 – Эбэ; 38–41 – Бютяй Юрда I – IV; 42–43 – Бетюнг I–II; 44 – Бетюнг III; 45 – Модутское погребение; 46–53 – район работ саха-французской экспедиции (погребения XVIII–XIX вв. Кырдыгаас Таала I–III, Тюнкэлэй, Молоор, Ёргёлёех, Тоттук, Биттики); 54 – Хараган Булгуньяга; 55 – поселение Культура; 56 – Кысыл-Сыр Аппа I.

Литература и источники

Антипина Н.В. Научный отчет по теме «Археологические памятники Якутии» (целевая программа №7 «Гуманитарное и духовное развитие народов РС (Я)») Приленской археологической экспедиции отдела археологии и палеоэкологии человека ИГИ АН РС (Я). – Якутск, 2003 // Архив ЦАПЧ АН РС (Я). – 44 с.

Антипина Н.В. Из археологии улуса // Намский улус: история, культура, фольклор. – Якутск: Бичик, 2010. – С. 34–37.

Гоголев А.И. Археологические памятники Якутии позднего средневековья (XIV – XVIII вв.). – Иркутск: Изд-во Иркутского университета, 1990. – 189 с.

Елисеев Е.И. Полевой отчет Ленского отряда Приленской археологической экспедиции о разведках участка Средней Лены в пределах Орджоникидзевского, Якутского и Намского районов Якутской АССР в 1986 г. – Якутск, 1987 // Архив ИА РАН. Р-1. №11724. – 52 с.

Колпакова Ю.В. Тексты молитв как составная часть иконографии средневековых натальных крестов // Псков, русские земли и Восточная Европа в XV–XVI вв. К 500-летию вхождения Пскова в состав единого Русского государства. – Псков, 2011. – С. 328–341.

Колпакова Ю.В., Костючук Л.Я. Псковские натальные кресты с надписями XIV–XVIII вв. Предварительные итоги изучения // Вестник ПГПУ. Серия «Социально-гуманитарные и психолого-педагогические науки». – Псков, 2011. – С. 119–137.

Кочмар Н.Н. Отчет (годовой промежуточный) по научно-исследовательской работе «Археологические охранно-спасательные раскопки в зоне строительства автодороги Якутск – Намцы – Маймага – Булус, на участке Маймага – Тюбятцы (5–10 км) в Намском улусе Республики Саха (Якутия)». – Якутск: ЯГУ, 2000. – 59 с.

Кочмар Н.Н. Отчет (годовой) по научно-исследовательской работе «Археологические охранно-спасательные раскопки в зоне строительства автодороги Якутск – Намцы – Маймага – Булус, на участке Маймага – Тюбятцы (10–20 км) в Намском улусе Республики Саха (Якутия)». – Якутск: ЯГУ, 2002. – 67 с.

Молодин В.И. Кресты-тельники Илимского острова. – Новосибирск: ИНФОЛИО, 2007 – 246 с. – Прил.

Мочанов Ю.А., Федосеева С.А., Алексеев А.Н. и др. Археологические памятники Якутии. Бассейны Алдана и Олёммы. – Новосибирск: Наука, 1983. – 392 с.

Окладников А.П. Ленские древности. – Якутск: Якут. гос. типогр., 1945. – Вып. 1. – 100 с.

Павлов П.Д. Физико-географическое (ландшафтное) районирование северной части междуречья реки Лены и Кэнкэмэ // Ученые записки ЯГУ, 1971. – Серия «Биология, география, химия». – Вып. 18. – С. 124–133.

Петров Д.М. Отчёт о разведочных работах Средненеленского отряда археологической экспедиции Института гуманитарных исследований и проблем малочисленных народов Севера СО РАН на территории Намского района Республики Саха (Якутия) в полевой сезон 2017 года. – Якутск, 2018 – 121 с.

Петров П.П. Город Якутск: представительные органы управления (1822–2012 гг.). – Якутск: Якутская городская Дума, 2012. – 111 с.

Попов В.В. Саха-француз археологической-этнографической экспедициятын улэтин тумуктэрэ (2004–2017 сс.) – Якутск: Кёмюёл, 2018. – 120 с.

Постановление Совета Министров ЯАССР от 31 декабря 1976 г. № 484 «О состоянии и мерах по улучшению охраны памятников истории и культуры ЯАССР».

Распоряжение Правительства Республики Саха (Якутия) от 24 апреля 2008 года № 402-р «Об утверждении объектов культурного наследия – выявленных недвижимых памятников истории и культуры по разделу “Археология”».

Соловьёва Е.Н. Отчет о работе Новостроечного отряда археолого-этнографической экспедиции Музея археологии и этнографии Якутского государственного университета в 1990 г. (Таттинский, Мегинно-Кангаласский, Намский районы Якутской АССР и территория Якутского горсовета). – Якутск, 1991 // Архив ИА РАН. Р-1. №15296. – 66 с.

Соловьёва Е.Н. Отчёт о работе Намского отряда археологической экспедиции Института гуманитарных исследований и проблем малочисленных народов Севера СО РАН на территории Намского улуса Республики Саха (Якутия) в 2016 г. – Якутск, 2019. – 191 с.

R.I. Bravina, E.N. Solovieva

The Map of Archaeological Monuments of Namsky Ulus in Yakutia: History and New Materials

One of the most important tasks of the modern archeology is the protection of monuments, which is impossible without monitoring the archaeological heritage sites. The article presents the results of the archaeological study of the Namsky ulus of the Republic of Sakha (Yakutia) in the period from the 1940 to 2019. A significant contribution to the

archaeological study of ulus was made by the Lena Historical and Archaeological Expedition, the Prilensky Archaeological Expedition of the Institute of Language, Literature and History of the YaB SB AS of the USSR, Archaeological Expeditions of the Yakut State University and the Institute for Humanities Research and Indigenous Studies of the North SB RAS. As a result of the conducted researches about 60 archaeological monuments dated in an interval from the early Neolithic to the Late Middle Ages were found. Most of the identified monuments are localized near the Lena riverbed; several objects are confined to the mouth of the Aldan River. Among the new archaeological sites of particular interest are monuments of early Yakut culture. The article for the first time publishes data on the materials of the kulun-atakh settlement of Neleger I, located near the village of Namtsy. A calibrated date of 1040 – 1253 is obtained from the sample of the carbon deposits of ceramics, this significantly corrects the lower chronological boundary of the distribution of the early Yakut cattle culture in the Middle Lena.

Keywords: Yakutia, Namsky ulus, site, settlement, burial, ostrog (wooden fortress), Neolithic, Paleometallic Epoch, Early Iron Age, Early Yakut culture